



**Občina Radlje ob Dravi**  
Mariborska cesta 7, 2360 Radlje ob Dravi



**JAVNA SVETOVALNA SLUŽBA  
V ČEBELARSTVU**



**PRIJAVA NA NATEČAJ ZA IZBOR  
ČEBELAM NAJBOLJ PRIJAZNE OBČINE  
V LETU 2013**



**Radlje ob Dravi: oktober 2014**

Telefon H.C.: (02) 8879 630, fax: (02) 88 79 640, [obcina.radlje@radlje.si](mailto:obcina.radlje@radlje.si), ID za DDV: SI12310727, matična št.: 5881811, TRR: 01301-0100010958  
[www.obcina-radlje.si](http://www.obcina-radlje.si)



**KAZALO VSEBINE:**

POSVETILO .....	4
1. VPRAŠANJE NATEČAJA ČEBELAM NAJBOLJ PRIJAZNA OBČINA .....	5
ODGOVOR: .....	5
1.1 Objave Občine Radlje ob Dravi .....	5
1.1.1 Objave v Noviškah Občine Radlje ob Dravi .....	5
1.1.2 Objave na spletni strani Občine Radlje ob Dravi .....	6
1.2 Čebelarska učna pot .....	7
1.3 Sajenje medovitih rastlin v parkih, javnih površinah .....	9
1.3.1 Zasaditev Čuge v parku pri Dvorcu .....	9
1.3.2 Projekt »Radlje Ureditev Centra« - sajenje in poslikava trga .....	9
1.3.3 Zasaditev rož v centru Radelj ob Dravi v gredice in obstoječa korita: .....	12
1.3.4 Zasaditev pri Čistilni napravi Radlje ob Dravi .....	13
1.4 Pomoč Čebelarskemu društvu Radlje ob Dravi pri njegovem delovanju .....	15
1.5 Oglei pri čebelarjih .....	16
1.6 Podpisan sporazum .....	16
1.7 Dejavnosti v Mladinskem kulturnem centru .....	18
1.8 Dejavnosti v Osnovni šoli Radlje ob Dravi .....	18
1.9 Sodelovanje Čebelarskega Društva na Občinskem prazniku – Radeljska srečanja .....	20
1.10 Mednarodni sejem Agra v Gornji Radgoni .....	20
1.11 Biogradski stol 2014 .....	20
1.12 Čistilna akcija 2014 .....	21
1.13 Javno komunalno podjetje Radlje ob Dravi .....	22
1.14 Tradicionalni slovenski zajtrk .....	22
1.15 Protokolarna darila .....	23
2. PRILOGE .....	23
2.1 Novičke v pdf obliki: št. 34, 35, 37 in 39 .....	23
2.2 Postavljene table Čebelarske učne poti in potek poti .....	23
Kontaktna oseba občine za dotični razpis .....	23



**KAZALO SLIK:**

Slika 1: Prt Scr, objava o podpisu Sporazuma	6
Slika 2: Prt Scr, Informacija o Natečaju Čebelarske zveze za podjetja	7
Slika 3: Potek Čebelarske učne poti po mestu Radlje ob Dravi	8
Slika 4: Primer table na postaji 6	8
Slika 5: PZI, Landscape d.o.o., območje urejanja rastlin in opreme, Center Radelj ob Dravi	9
Slika 6: PZI, Landscape d.o.o., primer izbora rastlin	10
Slika 7: PZI, Landscape d.o.o., primer visokega korita	11
Slika 8: PZI, Landscape d.o.o., Vzorec potiska za trg, pred staro »Timo«	12
Slika 9: PZI, Landscape d.o.o., mikrolokacija potiska v Centru Radlje ob Dravi	12
Slika 10: Lokacije nasadov pri Čistilni napravi Radlje ob Dravi	14
Slika 11: Sajenje Občinskega sadovnjaka v Radljah ob Dravi	16
Slika 12: Podpis Sporazuma o sodelovanju pri postopku vzdrževanja občinskega sadovnjaka	17
Slika 13: Umeščenost Občinskega sadovnjaka v prostor	17
Slika 14: Ogljed Čebelarske razstave Osnovne šole Radlje ob Dravi	19
Slika 16: Med četvorček	23





## POSVETILO

Pri izdelavi prijave so nam pomagali:

- **Čebelarstvo društvo Radlje ob Dravi, g. Ahmet Begič – predsednik društva**

Iskreno in najlepše se zahvaljujemo ter si želimo še nadaljnjega dobrega sodelovanja z vami.



## 1. VPRAŠANJE NATEČAJA ČEBELAM NAJBOLJ PRIJAZNA OBČINA

**Kaj vse je vaša občina v letošnjem letu storila za ohranjanje čebel in čebelarstva na vašem območju?**

### **ODGOVOR:**

1.1 Objave Občine Radlje ob Dravi

1.1.1 Objave v Noviškah Občine Radlje ob Dravi

Občina Radlje ob Dravi tedensko izdaja Novičke. Izidejo vsak četrtek v nakladi 2.500 izvodov na obojstranskem A4 formatu. Zagotovljena je distribucija v vsa občinska gospodinjstva. V noviškah objavljajo razne institucije, društva, posamezniki in občina o svojih tekočih tematikah delovanja. Čebelarstvo društvo oda začetka izdajanja Novičk in vse do danes aktivno objavlja svoje članke v omenjenem občinskem komunikatorju s civilno družbo.

Novičke z objavami Čebelarkega društva Radlje in objave občine glede čebelarstva so priloga dokumenta (št. 34, 35, 37 in 39)



# OBČINA RADLJE OB DRAVI PRIJAVA NA NATEČAJ: ČEBELAM NAJBOLJ PRIJAZNA OBČINA V LETU 2014

## 1.1.2 Objave na spletni strani Občine Radlje ob Dravi

Slika 1: Prt Scr, objava o podpisu Sporazuma

The screenshot shows a web browser window displaying the website of the Municipality of Radlje ob Dravi. The browser tabs include 'OBČINA RADLJE OB DRAVI...', 'Nov zavihek', 'Nov zavihek', 'občina podvelka', and 'Google'. The address bar shows 'www.radlje.si/novice/1371'. The website header features the coat of arms of the municipality, the name 'Občina Radlje ob Dravi', and logos for 'MojeObčinas' and 'RadljamRadlje'. A navigation menu includes 'Prva stran', 'Radlje', 'Za občane', and 'Občina'. The main content area is titled 'NOVICE' and contains a news article dated 04.04.2014. The article is titled 'Občinski sadovnjak-podpis sporazuma' and describes a meeting between the municipality and the beekeeping community. Below the text are three small photographs showing people in a meeting. The left sidebar contains a menu for 'Za občane' with various categories like 'Prireditve', 'Novice', 'Razpisi in natečajji', etc. The bottom of the browser window shows the Windows taskbar with the date 28.8.2014 and time 11:09.



**OBČINA RADLJE OB DRAVI**  
**PRIJAVA NA NATEČAJ: ČEBELAM NAJBOLJ PRIJAZNA OBČINA V LETU 2014**

Slika 2: Prt Scr, Informacija o Natečaju Čebelarke zveze za podjetja

The screenshot shows a web browser window displaying the website of the Municipality of Radlje ob Dravi. The page features a navigation menu with links for 'Prva stran', 'Radlje', 'Za občane', and 'Občina'. A sidebar on the left lists various services and information. The main content area displays a news article titled 'NOVICE' with the sub-heading 'ČEBELAM PRIJAZNO PODJETJE 2014'. The article text discusses the 'Čebelarstvo namreč, tudi zaradi podnebnih razmer, postaja vse bolj ogrožena dejavnost' and provides details about the competition, including the deadline and contact information.

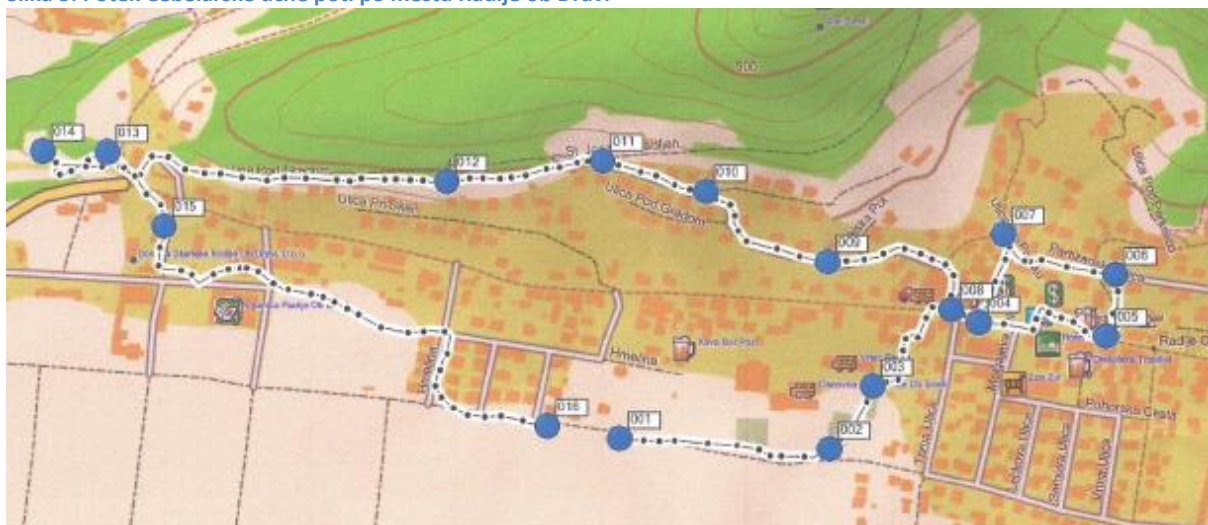
## 1.2 Čebelarstva učna pot

Občina Radlje ob Dravi je v letu 2014 financirala postavitve čebelarstva učne poti. Čebelarstvo Društvo Radlje je pripravilo zanjo vsebino. Tako je nastala ČUP, ki zajema 16 označenih postaj s tablami, ki so v velikosti 110x90 cm in imajo predstavljene sledeče vsebine po postajah: 1. Pozdravna tabla, 2. Kažipot, 3. Pomen čebele za naravo in človeka, 4. Zgodovina čebelarstva in slovenski čebelarji, 5. Čebelja družina, 6. Bivališče čebel nekoč in danes, 7. Razvojna obdobja čebel, 8. Dejavnosti čebel, 9. Medsebojno sporazumevanje čebel, 10. Rojenje – naravno razmnoževanje, 11. Hrana čebel in medovite rastline, 12. Čebelji pridelki, 13. Bolezni čebel in njihova ogroženost, 14. Kako postati čebelar in čebelarški pribor, 15. Čebelarjeva opravila po mesecih in 16. Ob zaključku čebelarstva učne poti.



**OBČINA RADLJE OB DRAVI**  
**PRIJAVA NA NATEČAJ: ČEBELAM NAJBOLJ PRIJAZNA OBČINA V LETU 2014**

Slika 3: Potek Čebelarke učne poti po mestu Radlje ob Dravi



Otvoritev Čebelarke učne poti je bila 23.09.2014 ob 09.00 uri v dvorani Hotela Radlje v Radljah ob Dravi.

Slika 4: Primer table na postaji 6

## BIVALIŠČE ČEBEL NEKOČ IN DANES

Skozi zgodovino se je bivališče čebel močno spreminjalo. Najprej so čebele živele v naravnih bivališčih. Družino so si ustvarjale v drevesnih debelih, v primernih skalnih razpokah in votlinah. Ko je človek ugotovil, da čebele prinašajo sladko in okusno dobrino se je pričelo čebelarjenje, ki se je v različnih obdobjih razdelilo na naslednje vrste čebelarjenja:

<p><b>LOVSKO ČEBELARJENJE</b>          Človek je začel grobo posegati v čebelje življenje z odvzemom medu in uničevanjem čebeljih gnezd.</p>	<p><b>PASTIRSKO ČEBELARJENJE</b>          Odnos človeka do čebel se je spremenil. Odvzemal jim je samo satje z medom.</p>	<p><b>DOMSKO ALI VRTNO ČEBELARJENJE</b>          Človek se začne zavedati pomembnosti čebele. Preseli jih bližje svojemu domu in začne skrbeti zanje ter jih gojiti.</p>
--	---	--

**ČEBELARJENJE – GOJENJE ČEBEL** – Čebelarjenje dobi popolnoma nov pomen. Človek začne za čebele ustvarjati bivališča. Ta bivališča so bila najprej v slamnatih koših in izsekanih debelih. V 19. stoletju pa se je začelo čebelarjenje v "kranjičih" in takšno čebelarjenje poznamo še danes. Na območju celotne Slovenije se je uporabljal nam najbolj znan "kranjski kranjič". Ta panj ima nepremično satje, ki ga čebele pritrjujejo na strop panja ali t.i. kranjiča. Kranjič je predhodnik sodobnih nakladnih in listovnih panjev s premičnim satjem.

**KOŠI**  
 Koši so značilni predvsem za območja, kjer je bilo pomanjkanje lesa in presežek žitne slame ali drevesnega šibovja.

**BIVALIŠČE ČEBEL DANES** – Človek si je želel čebele podrediti tako, da bi lahko satovje in med jemal iz panja in po potrebi satovje vračal. Danes se najpogosteje čebelarji za "AŽ-panji" in "nekladnimi panji".


**"AŽ-panj"** je skonstruiral Anton Žnidaršič, čebelar iz Ilirske Bistrice, ki ga je izdelal po izgledu A. Albertija, tirolskega učitelja in izumitelja panja. Kmalu so ta panj poimenovali Alberti-Žnidaršičev panj. Ta panj je danes močno zakoreninjen le še pri čebelarjih v Sloveniji. Drugod po svetu čebelarji pretežno uporabljajo nakladne panje in so AŽ-panji le še redkost. Na slovenskih tleh pa ti panji predstavljajo že zgodovinsko tradicijo.

Uporabnost AŽ-panjev:  
 Lahko jih zlagamo in s tem prihranimo prostor. Panje postavimo v čebeljak ter tako ustvarimo ugodno mikroklimo, ki je primerna za apiterapijo. Omogočajo lažji dostop do satovja in vračanje le tega. Panje lahko tudi prestavljamo z enega mesta na drugega.

Slabosti AŽ-panjev:  
 V času obilnega medenja zmanjka prostora za odlaganje medičine in posledično se pojavi rojilno razpoloženje čebel. Pri prestavljanju zalege iz plodišča v medišča lahko z nepazljivostjo vnesemo morebitne ostanke zdravil za zatiranje varoje.

**ČEBELJAK**  
 Tradicionalni slovenski čebeljaki so narejeni iz lesa postavljeni na betonske podstavke zaradi zaščite pred vlago in morebitnimi škodljivci. Navadno so narejeni tako, da omogočajo montažo in prenos. Čebeljaki, kot jih poznamo pri nas, ohranjajo in bogatijo čebelarstvo tradicijo. Uporabljajo se za zlaganje panjev hkrati pa služijo kot naravna komora za apiterapijo. Mnogi čebelarji jih uporabljajo tudi kot prostor za sprostitvev in počitek, prav tako pa lahko služijo tudi za shranjevanje orodja. Pozimi čebeljak čebelam ohranja toploto, poleti pa jih varuje pred vročino in drugimi vremenskimi ne-prililkami.

**LR PANJ**  
 LR-panj sta skonstruirala Langstroth in Root, LR panj imenujejo tudi kot ameriški ali nakladni panj. Ti panji navadno stojijo samostojno v naravi na posebnih podstavkih dvignjeni za 25 – 50 cm od tal. Vsi deli panja so premični in jih uporabljamo po potrebi. Pozimi čebele prezimujejo v dveh nakladah, kadar pa so na paši, jim prostor povečujemo z dodajanjem naklad.






### 1.3 Sajenje medovitih rastlin v parkih, javnih površinah

Občina Radlje ob Dravi se zaveda pomena sajenja medovitih rastlin. V investicijah, ki zajemajo sajenje rož, grmovnic ali dreves občina pazi na izbor rastlinja, da je to medovito. Tako smo v letu 2014 bili na tem področju aktivni, kot sledi spodaj:

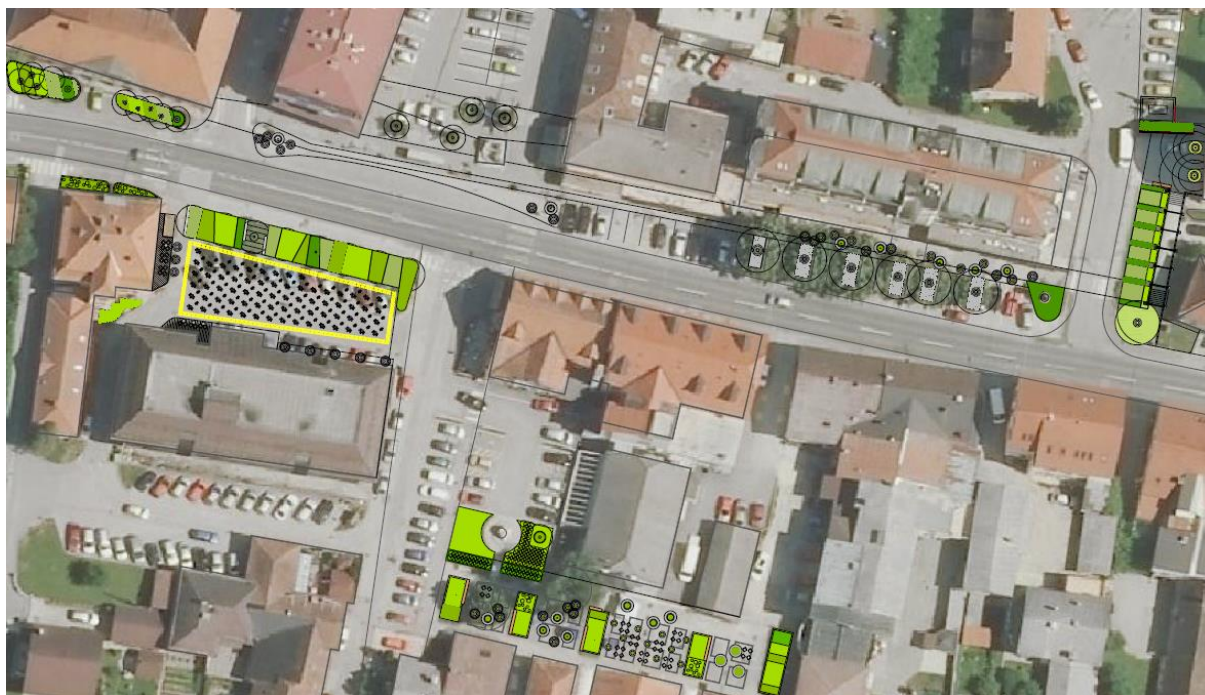
#### 1.3.1 Zasaditev Čuge v parku pri Dvorcu

V mesecu aprilu, tega leta, na Dan zemlje smo v letu 2014 posadili v parku pri dvorcu drevo ( Čugo).

#### 1.3.2 Projekt »Radlje Ureditev Centra« - sajenje in poslikava trga

V mesecu marcu 2014 smo dali izdelat Projekt za izvedbo (PZI) Radlje Ureditev Centra – izbor opreme in rastlin; urbana oprema. PZI je izdelalo podjetje Landscape d.o.o. iz Ljubljane.

Slika 5: PZI, Landscape d.o.o., območje urejanja rastlin in opreme, Center Radelj ob Dravi



### Rastline

Pri izboru rastlin smo pazili na medovitost. V mesecu maju 2014 smo zasadili v novih koritih:

Drevje, grmovnice in vzenjalke ter trajnice in okrasne trave:

- Lorincira nitida – kosteličenje: 28 kom;
- Iris sib. – perunika: 84 kom;
- Lavandula angustifolia – sivka: 68 kom;
- Carpinus bet. – gaber: 2 kom;
- Tilia – lipa: 1 kom;



OBČINA RADLJE OB DRAVI  
PRIJAVA NA NATEČAJ: ČEBELAM NAJBOLJ PRIJAZNA OBČINA V LETU 2014

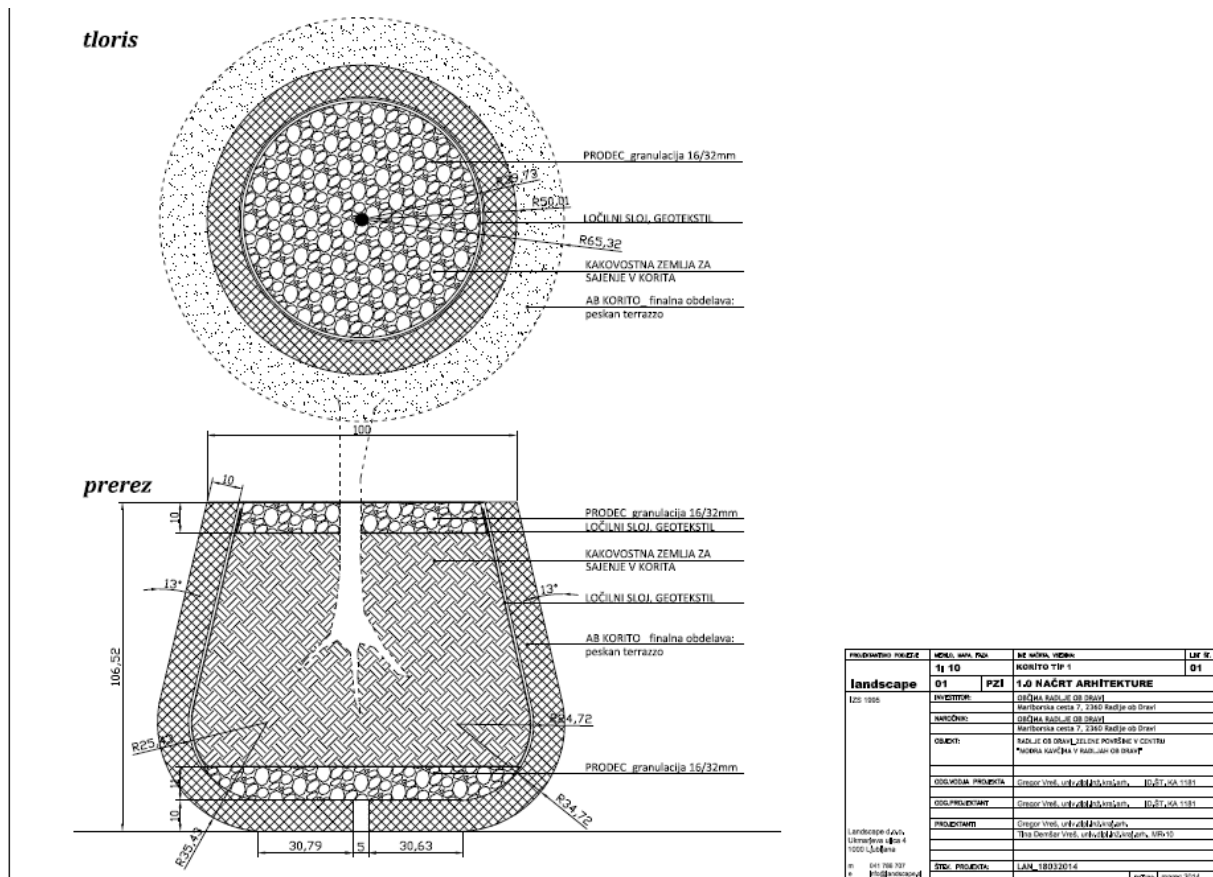
- Cornus kou. – dren: 10 kom;
- Cornus fl. – dren: 7 kom;

Slika 6: PZI, Landscape d.o.o., primer izbora rastlin



**OBČINA RADLJE OB DRAVI**  
**PRIJAVA NA NATEČAJ: ČEBELAM NAJBOLJ PRIJAZNA OBČINA V LETU 2014**

Slika 7: PZI, Landscape d.o.o., primer visokega korita



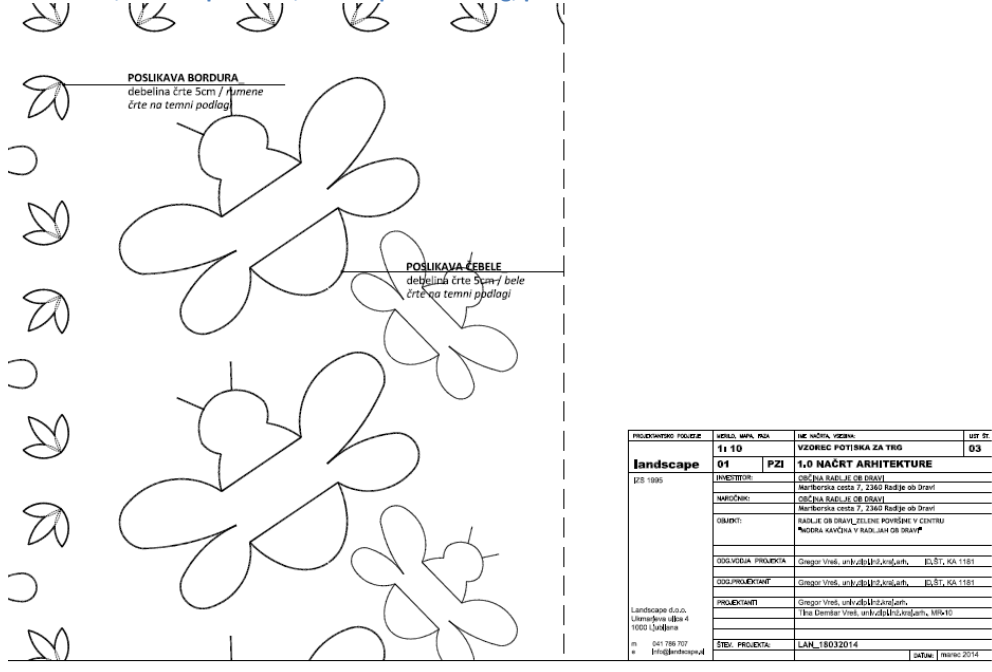
### Oprema

Za opremo je bila izbrana sledeča ureditev v PZI dokumentaciji. Fizična izvedba bo potekala v naslednjem letu. V centru imamo v načrtu poslikat asfaltno površino z motivom čebelic, kot je razvidno spodaj iz skic Načrta krajinske arhitekture.



**OBČINA RADLJE OB DRAVI**  
**PRIJAVA NA NATEČAJ: ČEBELAM NAJBOLJ PRIJAZNA OBČINA V LETU 2014**

**Slika 8: PZI, Landscape d.o.o., Vzorec potiska za trg, pred staro »Timo«**



**Slika 9: PZI, Landscape d.o.o., mikrolokacija potiska v Centru Radlje ob Dravi**



**1.3.3 Zasaditev rož v centru Radelj ob Dravi v gredice in obstoječa korita:**

Zasadili smo enoletnice in sicer: begonije, ageratum, tagetes in grobelnik. Vsega skupaj 7.600 komadov na sledečih lokacijah:

- Mestno jedro Radlje ob Dravi,
- Dvorec Radlje;



**OBČINA RADLJE OB DRAVI**  
**PRIJAVA NA NATEČAJ: ČEBELAM NAJBOLJ PRIJAZNA OBČINA V LETU 2014**

- MPIK Radlje;
- Remšnik center in
- Sv. Anton na Pohorju (pokopališče).

#### 1.3.4 Zasaditev pri Čistilni napravi Radlje ob Dravi

V sklopu projekta »Odvajanje in čiščenje odpadnih voda v Porečju Drave – zg. Drava«, ki ga sofinancira Evropska unija iz Kohezijskega sklada je bila predvidena zasaditev dreves in grmovnic. Zasaditev je potekala konec meseca avgusta 2014.

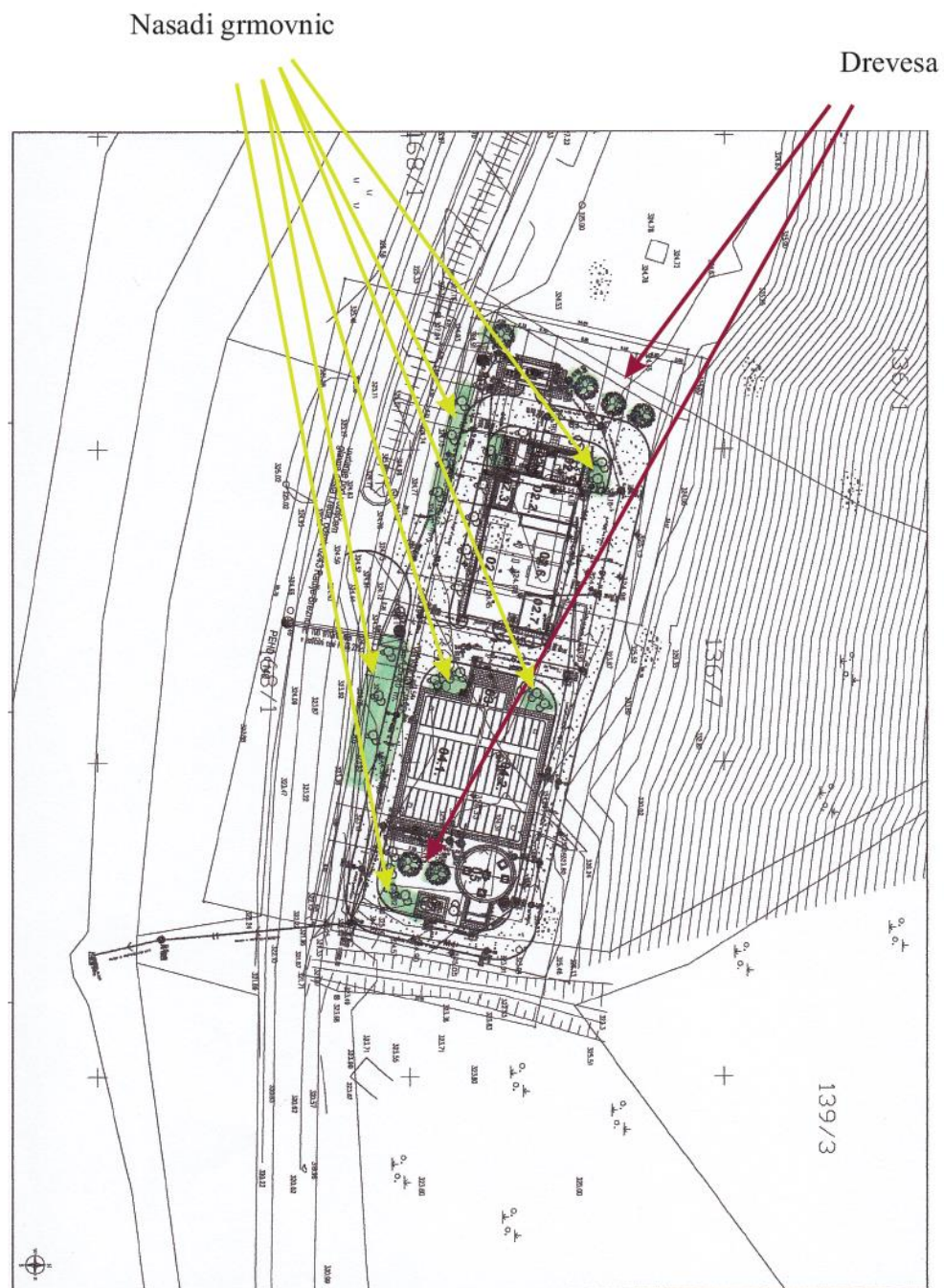
Zasajene so bile sledeče grmovnice in drevesa:

- 10 kom Viburnum rytidiphylum – brogovita,
- 6 kom Picea omorika – omorika,
- 10 kom Cornus mas – rumeni dren,
- 12 kom Cornus sanguinea – rdeči dren in
- 3 kom Taxus baccata – tisa.



Slika 10: Lokacije nasadov pri Čistilni napravi Radlje ob Dravi

## ČISTILNA NAPRAVA RADLJE LOKACIJE NASADOV



**OBČINA RADLJE OB DRAVI**  
**PRIJAVA NA NATEČAJ: ČEBELAM NAJBOLJ PRIJAZNA OBČINA V LETU 2014**

1.4 Pomoč Čebelarškemu društvu Radlje ob Dravi pri njegovem delovanju

**Javni razpis o dodeljevanju pomoči za ohranjanje in razvoj kmetijstva in podeželja v Občini Radlje ob Dravi v letu 2014 (v nadaljevanju javni razpis)**

Na podlagi 24. Člena Zakona o kmetijstvu (Uradni list RS, št. 45/2008), Odloka o proračunu občine Radlje ob Dravi za leto 2013 (MUV, št. 6/2013), in Pravilnika o dodeljevanju pomoči za ohranjanje in razvoj kmetijstva in podeželja v Občini Radlje ob Dravi za programsko obdobje 2007-2013 (MUV, št. 26/2007 in 8/2013) je Občina Radlje ob Dravi objavila javni razpis. Predmet javnega razpisa je dodelitev nepovratnih finančnih sredstev za ohranjanje in razvoj kmetijstva in podeželja v Občini Radlje ob Dravi v letu 2014 po shemi državnih pomoči v kmetijstvu, skladno z Uredbo komisije (ES) št. 1857/2006 in Uredbo komisije (ES) št. 1998/2006. Sredstva se dodeljujejo za sledeče ukrepe:

1. Naložbe v kmetijska gospodarstva za primarno proizvodnjo,
2. Zagotavljanje tehnične podpore v kmetijstvu,
3. Investicije v dopolnilne dejavnosti na kmetijah,
4. Pokrivanje operativnih stroškov transporta iz odročnih krajev.

Pri razpisu za kmetijstvo za leto 2014 je bilo Čebelarškemu društvu Radlje ob Dravi dodeljenih 800 EUR in sicer za zagotavljanje tehnične podpore kmetijstvu.



**EKO Tržnica**

V Občini Radlje ob Dravi imamo EKO tržnico, kjer Občina Radlje ob Dravi omogoča brezplačni prostor in stojnice vsem, ki želijo ponuditi svoje izdelke, ki zadovoljujejo kriteriju EKO. Tako imajo tudi pridelovalci čebelarških izdelkov možnost ponuditi svoje izdelke na tej tržnici. Čebelarji so to tržnico koristili tudi v tem letu.

**Sejmi v Občin Radlje ob Dravi**

Cvetni sejem in Smihelski sejem predstavljata dve možnosti, kjer se lahko društva v Občini Radlje ob Dravi predstavijo. Tako tudi Čebelarško društvo Radlje ob Dravi kontinuirano koristi brezplačno možnost predstavitve svojih članov in izdelkov. Na razpolago so jim brezplačne stojnice, kjer predstavijo sebe in izdelke širši množici ljudi. Na sejmih so tako udi letos prikazali dobrote, ki so jih »prinesle« čebelice.

**Obveščanje o razpisih**

V kolikor v občini pridobimo informacije o razpisih za sofinanciranje dejavnosti iz čebelarstva o tem obvestimo Čebelarško društvo Radlje ob Dravi. Tako smo v letu 2014 Čebelarško društvo obvestili v mesecu juliju o razpisu Ministrstva za kmetijstvo in okolje:



**OBČINA RADLJE OB DRAVI**  
**PRIJAVA NA NATEČAJ: ČEBELAM NAJBOLJ PRIJAZNA OBČINA V LETU 2014**

»Dodelitev nepovratnih sredstev za vzrejo čebeljih matic za leto 2014. Prijavijo se lahko vzrejevalci čebeljih matic, če so povečali vzrejo kakovostnih plemenskih čebeljih matic v letu 2013 najmanj za 5 odstotkov. Subvencija za gospodarske čebelje matice znaša 1,5 EUR na čebeljo matico, za rodovniške čebelje matice pa subvencija znaša 7 EUR. Subvencija vzrejevalcem rodovniških čebeljih matic znaša 1.500 EUR. Skupaj je na voljo 30.000 EUR. Rok za oddajo je 31.8.2014.«

### **Brezplačna uporaba prostora za pisarno**

Občina Radlje ob Dravi preko Javnega zavoda za šport, kulturo, turizem in mladino Radlje ob Dravi nudi Čebelarскому društvu od začetka tega leta možnost uporabe pisarne v prostorih Mladinskega kulturnega centra, ki so v pritličju hotela v Radljah ob Dravi. Prostore koristijo brezplačno. Društvo jih uporablja za sestanke in podobne društvene aktivnosti, kjer se potrebuje tovrstna infrastruktura.

#### 1.5 Ogledi pri čebelarjih

Po predhodnem naročilo so možni ogledi pri čebelarjih doma. Predvsem ogled točenja medu, pokušanje izdelkov iz meda, delavnice izdelovanja sveč iz naravnega voska...

#### 1.6 Podpisan sporazum

Občina Radlje ob Dravi je jeseni leta 2013 zasadila Občinski sadovnjak v Radljah ob Dravi. Sadovnjak se razprostira na k.o. Dobrava, parc. št. 35/3. Skupna površina sadovnjaka obsega cca. 4.086 m<sup>2</sup>. V njem najdemo domače avtohtone vrste jablan, ki so medovite rastline. Tako lahko v sadovnjaku vidimo naslednje vrste jablan: Zlata Parmena, Carjevič, Krivopecelj, Boskopski Kosmač, Kanada, Jonathan, Bobovec in Londonski Peping. Skupaj je bilo nasajenih 51 sadik (jablan – visokih na sejancu).

Slika 11: Sajenje Občinskega sadovnjaka v Radljah ob Dravi



Za skrb in vzdrževanje sadovnjaka pa je bil sklenjen tudi Sporazum o sodelovanju pri postopku vzdrževanja občinskega sadovnjaka (v nadaljevanju sporazum) v mesecu marcu leta 2014 med Občino Radlje ob Dravi, Sadjarskim društvom Bobovec Muta in Čebelarским društvom Radlje ob Dravi.





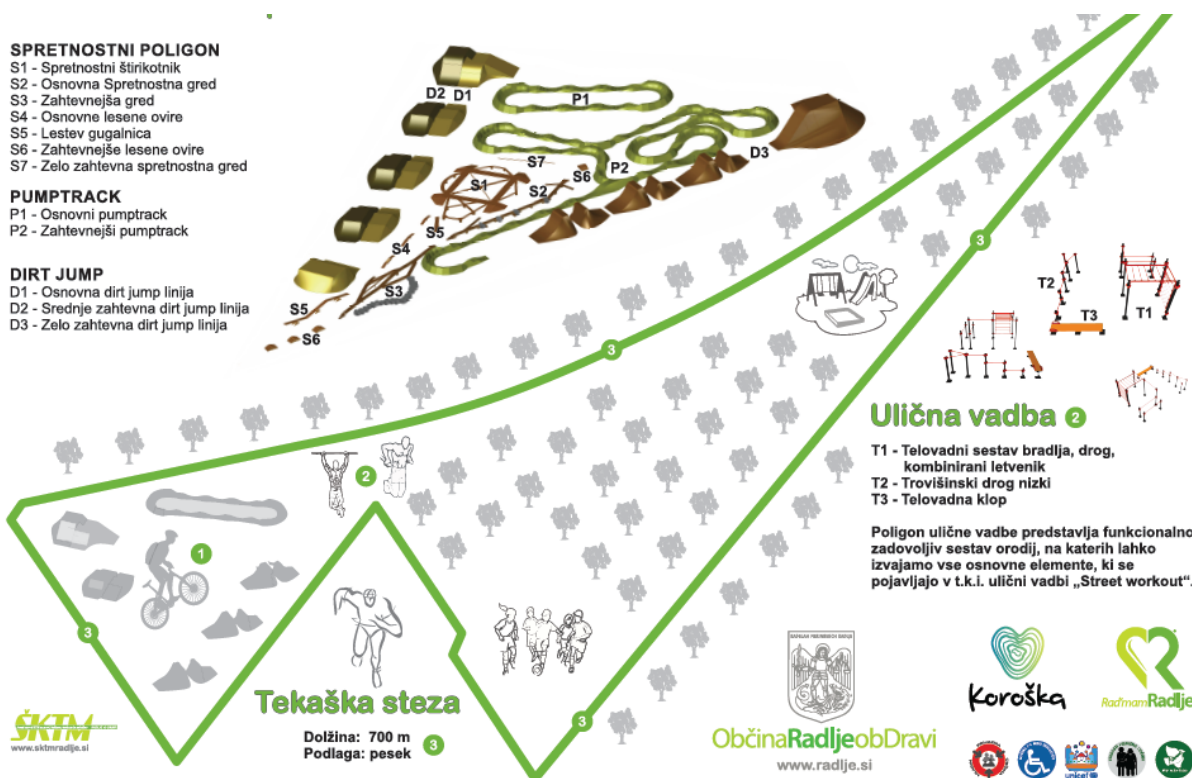
Slika 12: Podpis Sporazuma o sodelovanju pri postopku vzdrževanja občinskega sadovnjaka



Čebelarstvo društvo Radlje ob Dravi iz sporazuma letno prejme 200,00 EUR za izvedbo nalog iz sporazuma, ki sta:

- Dostava razstavnega panja v sadovnjak skupaj z opremo, za predstavljanje čebelarjenja in redno vzdrževanje le tega;
- Zagotovitev medu za uporabo, kot živilo ob Tradicionalnem medenem zajtrku v vrtcih Občine Radlje ob Dravi.

Slika 13: Umeščenost Občinskega sadovnjaka v prostor



Kot vidimo na Sliki zgoraj je Občinski sadovnjak Radlje ob Dravi izpopolnjen z različnimi športnimi aktivnostmi. V sami sredini sadovnjaka so otroška igrala. Obdaja ga tekaška steza, na zahodnem delu sta Urbani kolesarski park in Ulična vadba.



**OBČINA RADLJE OB DRAVI**  
**PRIJAVA NA NATEČAJ: ČEBELAM NAJBOLJ PRIJAZNA OBČINA V LETU 2014**

1.7 Dejavnosti v Mladinskem kulturnem centru

V Marenberškem mladinskem kulturnem centru so v letu 2014 izvajali delavnice, ki vključujejo čebelje proizvode.

- Kuharske delavnice:
  - Medenjaki
  - Medena pita
  - Medene rezine
  - Medeni muffini
  
- Iz voska izdelujejo kreme.
  
- Med počitnicami imajo večkrat zajtrk, ki vključuje med, za otroke (vedno od 10 do 20 udeležencev)
  
- Pri predavanjih za starejše večkrat promoviramo cvetni prah, ki je zdravilen v več pogledih

Kronološki pregled aktivnosti s številom udeležencev in tematiko aktivnosti:

- 08. 01. 2014 – zeliščarska delavnica – cvetni prah – 20 udeležencev
- 31. 01. 2014 – kuharska delavnica – peka medenih muffinov - 15 udeležencev
- 20. 02. 2014 – kuharska delavnica – cocktaili, sadne kupe z medom - 22 udeležencev
- 28. 02. 2014 – kuharska delavnica – krofi z medom – 10 udeležencev
- 10. 04. 2014 – kuharska delavnica – pomladna kupa z medom - 12 udeležencev
- 15. 04. 2014 – kuharska delavnica – potica, med - 15 udeležencev
- 06. 05. 2014 – izdelava mazila - 16 udeležencev
- 21. 05. 2014 – zeliščarska delavnica za vrtec (pogovor o čebelah) - 18 udeležencev
- 23. 05. 2014 – zeliščarska delavnica za vrtec (pogovor o čebelah) - 18 udeležencev
- 26. 05. 2014 – vlivanje in izdelovanje sveč iz čebeljega voska - 12 udeležencev
- 02. 06. 2014 – nega kože – izdelovanje mazil z dodatkom voska in medu - 8 udeležencev
- 19. 06. 2014 – izdelovanje kreme za sončenje z dodatkom medu in voska - 15 udeležencev
- 30. 06. 2014 - izdelovanje kreme za sončenje z dodatkom medu in voska - 15 udeležencev
- 15. 07. 2014 - kuharska delavnica – rulada - 5 udeležencev
- 04. 08. 2014 – kuharska delavnica – peka medenih muffinov - 6 udeležencev
- 26. 09. 2014 – kuharska delavnica – cocktaili z dodatkom medu - 16 udeležencev

Čebelarsko učno pot – letak, so prav tako prevedli v nemščino.

Občina tovrstne aktivnosti financira iz svojega proračuna.

1.8 Dejavnosti v Osnovni šoli Radlje ob Dravi

Učenci od prvega do vključno s četrtem razredom Osnovne šole Radlje ob Dravi so si 23. septembra 2014 **ogledali Čebelarsko razstavo Čebelarjenje Čebelarskega društva Radlje skozi čas.**

Na razstavi so v dopoldanskem času, aktivno sodelovali tudi otroci Vrtca Radlje ob Dravi, saj so predstavili svojo točko v programu otvoritve (zapeli so štiri pesmice) in pred razstavo v vrtcu narisali risbice, ki so bile na razstavi predstavljene v posebni razstavi za otroke.



**OBČINA RADLJE OB DRAVI**  
**PRIJAVA NA NATEČAJ: ČEBELAM NAJBOLJ PRIJAZNA OBČINA V LETU 2014**

V popoldanskem času pa je Čebelarstvo Radlje zagotovilo animacijo od 15. do 18 ure. Otroci vseh starosti so tako lahko bili na razstavi sami aktivni in ustvarjali na temo čebelarjenja. Občina Radlje ob Dravi je dogodek razstave sofinancirala iz naslova sodelovanja na Radeljskih srečanjih 2014.

**Slika 14: Ogljed Čebelarstve razstave Osnovne šole Radlje ob Dravi**



Prav tako se je vodstvo Osnovne šole Radlje ob Dravi dogovorilo s Čebelarskim društvom Radlje ob Dravi o postavitvi šolskega (učnega) čebelnjaka, kar bo temeljni kamen začetka izvajanja interesne dejavnosti čebelarstva na Osnovni šoli Radlje ob Dravi.

**OBČINA RADLJE OB DRAVI**  
**PRIJAVA NA NATEČAJ: ČEBELAM NAJBOLJ PRIJAZNA OBČINA V LETU 2014**

1.9 Sodelovanje Čebelarskega Društva na Občinskem prazniku – Radeljska srečanja

Vsako leto Občina Radlje ob Dravi podeli Čebelarskemu društvu Radlje ob Dravi priznanje za sodelovanje na občinskem prazniku. Ta dogodek čebelarji povežejo s svojim tradicionalnim Jesenskim srečanjem čebelarjev. Spodnja slika prikazuje dogodek iz leta 2010.

1.10 Mednarodni sejem Agra v Gornji Radgoni

Čebelarji Čebelarskega društva Radlje so se tudi v letu 2014 udeležili sejma Agra v Gornji Radgoni. Mednarodni sejem je potekal že 52. zapored. Ocenjevanje medu je potekalo 5. Avgusta na t. i. Pomurskem sejmu. Sodelovalo je 34 čebelarjev iz Slovenije, Hrvaške, Bosne in Hercegovine in Slovaške. Ponovno se lahko naši čebelarji pohvalijo, da pridelujejo vrhunski med na našem območju. Odličja so prijeli štirje čebelarji. Tako je bilo podeljeno trikrat zlato odličje za gozdni med in eno zlato odličje za hojev med. Bronasto odličje pa je bilo podeljeno enkrat za hojev med in enkrat za cvetlični med.

1.11 Biogradski stol 2014

Občina Radlje ob Dravi je tudi v letu 2014 peljala predstavnike društev na strokovno ekskurzijo v Biograd na moru. Občina tako krije stroške prevoza, nočitve in zajtrka. Ekskurzija je trajala od 6. do 7. junija.

Biogradski stol je vsakoletna tradicionalna prireditev, katero obišče vedno več ljudi iz vse Evrope. V Biogradu na moru se za ta dogodek zapre obala za promet in na cestah ter pločnikih se zvrsti tržnica s stojnicami različnih ponudnikov domačih izdelkov. Ponudniki prihajajo iz različnih evropskih držav in razstavljajo, prodajajo in nudijo degustacije svojih izdelkov.

Iz Čebelarskega društva Radlje se je strokovne ekskurzije udeležilo 6 predstavnikov društva.

Tako imajo društva možnost navezat stike z društvi iz različnih držav, izmenjat izkušnje, se na tržnici aktivno predstaviti s svojimi izdelki itd. Na ta način krepimo mednarodno sodelovanje društev in stimuliramo širjenje društvenih aktivnosti.



# ČISTILNA AKCIJA 2014

V začetku aprila je v občini Radlje ob Dravi potekala že tradicionalna čistilna akcija. V soboto, 5. aprila 2014 se nas je zbralo kar 430 občank in občanov občine Radlje ob Dravi. Cilj čistilne akcije je bil očiščenje razpršenih odpadkov po vsej občini. Sodelovala so naslednja društva: Taborniki »Rod srebrne reke«, Ludo društvo, PGD Vuhred, Športno društvo Vas, DPM Dravska dolina, Marenberški mladinski lokalni svet, KS Radlje ob Dravi, Društvo kmetič Dravske doline, Gobarsko društvo »Sivka« Radlje ob Dravi, Medobčinsko društvo invalidov »Drava« Radlje, Planinsko društvo Radlje ob Dravi, KS Remšnik, Plezalni klub Martinček, Konjeniško in kinološko društvo Radlje, DPM Radlje ob Dravi, Turistično društvo Radlje ob Dravi, Društvo strelcev z možnarji Sv. Trije Kralji, Kulturno športno turistično društvo Dobrava, Turistično društvo Vuhred, Lovska družina »Orlica«

– Vuhred, KS Vuhred, Ribiška družina Radlje ob Dravi, Čolnarsko društvo »Skala«, Športno društvo Sv. Anton na Pohorju, Kulturno turistično društvo Sv. Anton, Društvo upokojencev Radlje ob Dravi, Društvo Oldtimer, Javni zavod ŠKTM.

Iz Osnovne šole Radlje ob Dravi s podružničnima šolama pa se je akcije udeležilo 660 učencev in učiteljev.

Čistilne akcije so se letos prvič udeležili tudi pripadniki Slovenske vojske. Prav tako so se nam pridružili tudi dijaki Gimnazije Slovenj Gradec, ki so nam ponudili pomoč že pri čiščenju žleda. Zahvaljujemo se vsem društvom in vsakemu posamezniku, ki ste se odzvali povabilu na čistilno akcijo. S tem ste pokazali, da vam ni vseeno, v kakšnem okolju bivamo, zato smo še kako ponosni na vas.



LD "Orlica" - Vuhred



Taborniki in Slovenska vojska



ŠD Sv. Anton



Čolnarsko društvo

S čistilno akcijo je bil uspešno dosežen doprinos k čistejšemu okolju in tako tudi čistejšemu bivalnemu okolju čebel. Iz čebelarkega društva Radlje ob Dravi je na akciji sodelovalo 5 članov samostojno.

**OBČINA RADLJE OB DRAVI**  
**PRIJAVA NA NATEČAJ: ČEBELAM NAJBOLJ PRIJAZNA OBČINA V LETU 2014**

1.13 Javno komunalno podjetje Radlje ob Dravi

Javno komunalno podjetje Radlje ob Dravi organizira vsako leto Akcijo zbiranja nevarnih odpadkov, kamor spadajo akumulatorji, baterije, kozmetika, barve in laki, motorna olja, pesticidi, zdravila in ostale stvari, ki sodijo v domeno. S takšnimi akcijami v občini zagotavljamo možnost občanom, da odvržejo tovrstne odpadke, ki so škodljivi zdravju ljudi in živali ter ob zavrženju v naravo le to močno onesnažujejo.

1.14 Tradicionalni slovenski zajtrk

Tradicionalni slovenski zajtrk in dan slovenske hrane, ki spodbuja lokalno samooskrbo s kakovostno hrano iz lokalnega okolja poteka v Sloveniji že tradicionalno. Hrana iz lokalnega okolja je sezonsko dostopnejša, sadje in zelenjava imata več vitaminov in posledično višjo hranilno vrednost. (<http://ekosola.si>).

Namen projekta Tradicionalni slovenski zajtrk in dneva slovenske hrane je spodbujanje lokalne samooskrbe s kakovostno hrano iz lokalnega okolja. Hrana iz lokalnega okolja je sezonsko dostopnejša, sadje in zelenjava imata več vitaminov in posledično višjo hranilno vrednost. Zaradi bližine proizvodnje se lahko uporablja manj aditivov, kot so konzervansi, barvila ipd., taka živila pa so tudi prepoznavna po bogatem in tradicionalnem okusu. Z naročanjem živil od lokalnih pridelovalcev/predelovalcev posredno pripomoremo tudi k zmanjšanju sproščanja toplogrednih plinov zaradi krajših transportnih poti, zagotavljamo trajnostno rabo površin, namenjenih pridelavi hrane, ohranjamo delovna mesta na podeželju in dvigamo stopnjo samooskrbe s kakovostno, lokalno pridelano hrano ter tako izboljšujemo prehransko varnost prebivalstva. (<http://ekosola.si>).



Tradicionalni slovenski zajtrk je sestavljen iz kruha, mleka, masla, medu in jabolka. Glede na namen projekta, ki spodbuja uživanje hrane iz lokalnega okolja, morajo biti živila pridelana oziroma predelana v Sloveniji. (<http://ekosola.si>).

»Tradicionalni slovenski zajtrk«, ki ga organizira Čebelarstva zveza Slovenije se odvija tudi v Osnovni šoli Radlje ob Dravi in Vrtcu Radlje ob Dravi. Je oblika izobraževalne akcije, ko otroci jedo med zajtrku, ki ga pridelajo slovenski čebelarji. Akcija osvešča otroke o vlogi čebel in pozitivnem vplivu čebeljih pridelkov. V Občini Radlje ob Dravi deluje zelo aktivno Čebelarsko društvo Radlje ob Dravi, ki vsako leto ob tem dogodku vloži v projekt veliko svojega časa, znanja in truda, da otrokom predstavi delo s čebelami in čebelje izdelke.

Na zajtrku je vsako leto prisoten predstavnik Občine Radlje ob Dravi. Najpogosteje sta to župan Občine Radlje ob Dravi in tajnik Občinske uprave Občine Radlje ob Dravi. Ministrstvo za kmetijstvo in okolje je povrnilo sredstva za nabavo živil v letu 2013, kar je bila zelo pozitivna novost akcije. Osnovna šola Radlje ob Dravi in Občina Radlje ob Dravi bosta tudi v letu 2014 sodelovali v aktivnostih zajtrka skupaj s Čebelarskim društvom Radlje ob Dravi, kot je to vsakoletna tradicija.



**OBČINA RADLJE OB DRAVI**  
**PRIJAVA NA NATEČAJ: ČEBELAM NAJBOLJ PRIJAZNA OBČINA V LETU 2014**

Znan je termin Tradicionalnega zajtrka v Osnovni šoli Radlje ob Dravi za leto 2014, ki bo 21. novembra. Takrat bo Čebelarstvo društvo Radlje, kot vsako leto zagotovilo svoje medene izdelke, da bodo otroci uživali v svežem in zdravem zajtrku. Prav tako pa bo potekala predstavitev o pomenu čebel.

1.15 Protokolarna darila

Občina Radlje ob Dravi je soustanoviteljica LAS MDD – zadruga za razvoj podeželja z.b.o. Zadruga je nosilec številnih projektov in eden izmed njih je tudi projekt pod skupno znamko »Zdravo z naravo - izdelki s podeželja«, ki je z odprtjem stacionarne in mobilne trgovine vzbudil pozornost širše javnosti. Skupaj so se povezali kmetje in ponudniki izdelkov domače obrti iz Dravske in Mislinjske doline.

Med izdelke iz koroškega podeželja spadajo tudi čebelji izdelki in pridelki, ki jih v sklopu ostalih izdelkov in pridelkov LAS –a MDD z.b.o. Občina Radlje ob Dravi uporablja, kot protokolarna darila.

Slika 15: Med četvorček



Medena protokolarna darila jemljemo tudi pri članu Čebelarstva društva Radlje g. Jožetu Knezu. Predvsem medico, med in med z različnimi dodatki (oreščki in sadje).

## 2. PRILOGE

2.1 Novičke v pdf obliki: št. 34, 35, 37 in 39.

2.2 Postavljene table Čebelarstva učne poti in potek poti.



Alan BUKOVNIK  
Župan Občine Radlje ob Dravi

Kontaktna oseba občine za dotični razpis  
(ime in priimek ter elektronski naslov):  
Maša Peteržinek; [masa.peterzinek@radlje.si](mailto:masa.peterzinek@radlje.si)

